

AC-1301 MK2 Przewodnik szybkiego uruchomienia

Wygląd i przedstawienie klawiszy



| Klawisz / Wskaźnik | Funkcja |
|---------------------|--|
| Zasilanie zał./wyl. | Włącza lub wyłącza zasilanie kamery zał./wyl. Przy otwieraniu menu, przełącza pomiędzy normalnym (parametry efektów i odtwarzanie obrazu, wideo) i menu ustawień. |
| Migawka | W trybie zapisu wideo jest używany jako start/stop zapisu. W trybie wykonywania zdjęć, jest używany jako wyzwalacz migawki. W trybie odtwarzania; jest używany do odtwarzania wideo. W operacjach menu jest używany do potwierdzenia wyboru. |
| Klawisz „do góry” | Cyfrowy zoom powiększający (tryb zdjęć i wideo); wybór menu (po otwarciu menu); pauza, kontynuacja odtwarzania (gdy odtwarzanie i zapis wideo są w trybie odtwarzania). |
| Klawisz OK | Otwarcie / wyjście z menu. Zatrzymanie odtwarzania (przy odtwarzaniu wideo). |
| Klawisz „w dół” | Cyfrowy zoom pomniejszający (tryb zdjęć i wideo); wybór menu (po otwarciu menu). |
| Przełącznik trybu | Przełączanie pomiędzy trybami zdjęć, wideo i odtwarzania. |
| Wskaźnik działania | Górny jest wskaźnikiem ładowania. |
| | Dolny jest wskaźnikiem działania. |

Rozpoczęcie użytkownika

1. Wbudowana bateria litowa



W stanie wyłączenia, gdy kamera jest podłączona do komputera rozpoczyna się ładowanie. W tym czasie, wskaźnik ładowania świeci się a wyłącza gdy jest pełne naładowanie. Na ogół pełne ładowanie zajmuje 2 do 4-ech godzin.

2. Użycie karty pamięciowej

- Wykonuj wskazówki grawerowane przy gnieździe karty, tzn. wsuń kartę TF do jej gniazda aż do końca.
- Aby kartę TF wyjąć, należy ją delikatnie dopchnąć, wówczas wysunie się ona.



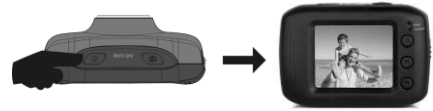
Proszę pamiętać: Karty UHS (ultra highspeed) nie działają, nie

są one zgodne wstecz w 100%

Uwaga: Kamera nie jest wyposażona we wbudowaną pamięć, dlatego wymaga karty pamięciowej.

3. Zasilanie zał./wyl.:

- Włączenie: Po naciśnięciu klawisza ZASILANIE przez 3 sekundy, ekran włączy się i kamera jest w stanie rozruchu.

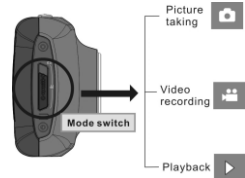


- Wyłączenie zasilania: W stanie beczynności kamery, kliknięcie klawisza ZASILANIE wyłącza kamerę. Tryb automatycznego wyłączenia: W stanie beczynności kamery, kamera, by zaoszczędzić energię, automatycznie się wyłącza po ustawionym czasie. Czasem domyślnym wyłączenia kamery jest 5 minut;
- Wyłączenie się z powodu niskiego napięcia akumulatora: W przypadku rozładowania akumulatora, na ekranie LCD ukazuje się ikona "Z". Proszę niezwłocznie naładować akumulator. Gdy ikona zamieni się na czerwoną i będzie migotać, to kamera wyłączy się automatycznie.

4. Przełączanie trybu pracy

Kamera ma trzy tryby pracy: wykonywanie zdjęć, wideo i tryb odtwarzania. Po włączeniu, tryby mogą być przełączane przełącznikiem TRYB.

- Tryb zdjęcia: Wykonywanie zdjęć.
Tryb wideo: Zapis wideo i ujęcia (5 min., 3 min. i 1 min.).
Tryb odtwarzania: Odtwarzanie pliku zdjęć i wideo.



| English | Polish |
|-----------------|-------------------|
| Mode switch | Przełącznik trybu |
| Picture taking | Wykonywanie zdjęć |
| Video recording | Zapis wideo |
| Playback | Odtwarzanie |

5. Wskaźniki

- Wskaźnik działania:** Gdy kamera pracuje (np. zapisuje wideo, wykonuje zdjęcia lub automatycznie wyłączyła ekran), to świeci się wskaźnik działania.
Wskaźnik ładowania: Stałe świecenie przypomina użytkownikowi o trwającym ładowaniu.

6. Tryb wideo

(Z maksimum 29 minut zapisu wideo w jednej sekwencji)
Przy ustawieniu przełącznika tryb na tryb wideo, kliknij migawkę w stanie przeglądania, by rozpocząć zapis wideo; aby go zatrzymać kliknąć powtórnie. Zapis zatrzyma się także automatycznie gdy nie ma już wolnego miejsca na karcie pamięciowej, lub gdy akumulator ma za niskie napięcie;

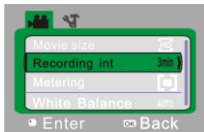
- 00:00:01:** czasomierz, wskazujący jedną pozostającą sekundę zapisu (wskazujący 1 sekundę nagrania w trakcie zapisu).
- : ikona trybu: wskazuje tryb nagrywania wideo.
- : ikona pętli zapisu: wskazuje, że aktualna pętla zapisu wynosi 3 minuty.
- : rozmiar filmu: wskazuje, że aktualny rozmiar filmu wynosi 720p.
- : wskazuje na włożoną kartę pamięciową.
- : powiększenie cyfrowego zoomu: naciśnij klawisz „do góry” i „do dołu”, by dobrać zoom wśród 1x - 4x.
- : ikona akumulatora: wskazuje aktualny stan naładowania.
- : ikona balansu bieli: wskazuje, że aktualny balans bieli jest automatyczny.
- : ikona pomiaru: wskazuje, że aktualnie jest mierzona ogólna perspektywa panoramiczna.

Menu ustawień wideo

W trybie wideo naciśnij OK., by utworzyć menu a następnie klawiszem „do góry” lub „do dołu” wybrać menu. Przy wyborze

AC-1301 MK2 Przewodnik szybkiego uruchomienia

menu, tło wybranej pozycji będzie podświetlone. Nacisnąć przycisk migawki by przejść do podmenu. W podmenu nacisnąć wybór klawiszem „do góry” lub „do dołu” i nacisnąć przycisk migawki, by potwierdzić i powrócić do menu poprzedniego. W menu głównym nacisnąć klawisz OK., by wyjść z menu.



▲ Menu wideo

7. Tryb zdjęcia:

Nacisnąć przełącznik trybu, by włączyć tryb zdjęcia. Nacisnąć ponownie migawkę w stanie przeglądania wykonanych zdjęć:

1 **9999**: Licznik: Wskazuje ilość zdjęć możliwych do wykonania.

2 : ikona trybu: wskazuje obecny tryb wykonywania zdjęć.



3 : rozmiar filmu: kliknąć tę ikonę, by wybrać pomiędzy 1M/3M/5M.

4 : wskazuje na włożoną kartę pamięciową.

5 1.84 : powiększenie cyfrowego zoomu: naciśnij klawisz „do góry” i „do dołu”, by dobrać zoom wśród 1x - 4x.

6 : ikona akumulatora: wskazuje aktualny stan naładowania.

7 : Timer samowyzwalania: wskazuje aktualne ustawienia timera samowyzwalania na 10 sekund.

8 : ikona balansu bieli: wskazuje, że aktualny balans bieli jest automatyczny.

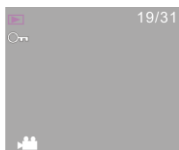
9 : ikona pomiaru: wskazuje, że aktualnie jest mierzona ogólna perspektywa panoramiczna.

8. Tryb odtwarzania:

8.1 Po włączeniu nacisnąć przełącznik trybu ponownie na tryb odtwarzania:

1. : ikona trybu: wskazuje obecny tryb wykonywania zdjęć.

2. : Wskazuje, że jest jeden plik w bieżącym folderze/przy ogólnej liczbie folderów 1.



3. : wskazuje, że aktualny folder jest zamknięty.

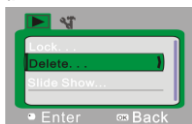
4. : wskazuje, że aktualny plik jest plikiem zapisu wideo.

8.2 Klipy odtwarzanych plików filmowych:

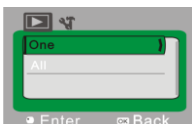


W trakcie odtwarzania nacisnąć klawisz migawki, by odtwarzać, nacisnąć klawisz „do góry”, by wstrzymać, nacisnąć klawisz migawki, by zatrzymać odtwarzanie.

8.3 Usuwanie pliku:

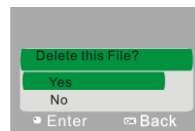


1) Po wybraniu pliku do usunięcia, otworzyć menu, naciśnij klawisz „do góry” i „do dołu”, by wybrać „Delete”.



2) Nacisnąć klawisz migawki, by wejść, po wyborze „One”, nacisnąć klawisz migawki, by potwierdzić. „All” oznacza

usuwanie wszystkich plików.



3) Po wybraniu „Yes”, nacisnąć klawisz Migawka, by plik usunąć. Po usunięciu pliku, nacisnąć klawisz OK, by wyjść z menu.

Ostrzeżenie

- Bateria litowa w środku!
- Nie próbować otwierać produktu!
- Nie narażać na działanie wysokich temperatur, wody, wilgoci i bezpośredniego nasłonecznienia!



UWAGA!

WSZYSTKIE PRAWA ZASTRZEŻONE, PRAWA AUTORSKIE
DENVER ELECTRONICS A/S

DENVER®

www.denver-electronics.com



Urządzenia elektryczne i elektroniczne oraz baterie zawierają materiały, komponenty i substancje, które mogą być niebezpieczne dla zdrowia i środowiska, jeśli ze zużytymi materiałami (wyrzucanymi urządzenia elektrycznymi i elektronicznymi oraz bateriami) nie postępuje się właściwie.

Urządzenia elektryczne i elektroniczne oraz baterie są zaznaczone przekreślonym symbolem pojemnika na śmieci, patrz poniżej. Ten symbol oznacza, że urządzenia elektryczne i elektroniczne oraz baterie nie powinny być wyrzucane razem z innymi odpadami domowymi, lecz powinny być wyrzucane oddzielnie.

Ważne jest, abyś jako użytkownik końcowy wyrzucał zużyte baterie w odpowiednich i przeznaczonych do tego miejscach. W ten sposób zapewniasz, że baterie podlegają procesowi recyklingu zgodnie z rozporządzeniami władz i nie będą szkodzić środowisku.

We wszystkich miastach powstały punkty zbiórki, gdzie można oddać bezpłatnie urządzenia elektryczne i elektroniczne oraz baterie do stanowisk recyklingu bądź innych miejsc zbiórki, albo urządzenia i baterie mogą być odebrane z domu. Dodatkowe informacje znajdują się w wydziale technicznym urzędu miasta.

Importeur:

DENVER ELECTRONICS A/S

Stavneagervej 22

DK-8250 Egaa

Danimarca

www.facebook.com/denverelectronics