

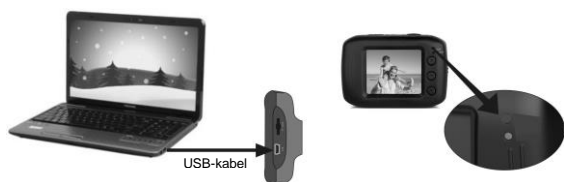
Uiterlijk en toetsbeschrijving



Toets/Indicator	Functie
Aan/uitschakelen	De camera in- of uitschakelen. Wanneer het menu is geopend, wisselen tussen normaal (effectparameters en afspelen van foto's en video's) en het instellingsmenu.
Sluiter	In video-opnamemodus gebruiken om een opname te starten/stoppen. Deze toets wordt in fotomodus als een sluiter gebruikt. Het wordt in afspeelmodus gebruikt om een video af te spelen. Wanneer u het menu gebruikt, kunt u met deze toets selecties bevestigen.
Omhoogtoets	Digitale zoom in (foto/videomodus); menuselectie (na het menu te openen); pauze, afspelen vervolgen (tijdens afspelen en video-opname in afspeelmodus).
OK-toets	Het menu openen/verlaten. Afspelen stoppen (tijdens videoweergave).
Omlaagtoets	Digitale zoom uit (foto/videomodus); menuselectie (na het menu te openen).
Modusschakelaar	De modus wisselen tussen foto, video en afspelen.
Gebruiksindicator	De bovenste is een laadindicator. Deze blijft in uitgeschakelde modus constant branden wanneer de lader is aangesloten voor het opladen.
	De onderste is een gebruiksindicator. Het knippert eenmaal tijdens het nemen van een foto en blijft constant branden wanneer de camera op de computer is aangesloten als een verwisselbare disk.

Van start gaan

1. Ingebouwde lithiumbatterij opladen



Wanneer de camera is uitgeschakeld en aangesloten op de computer, wordt het opladen automatisch gestart. De laadindicator zal in dit geval branden en uitschakelen zodra de camera volledig is opgeladen. Het duurt gewoonlijk 2-4 uur om de camera volledig op te laden.

2. Geheugenkaart gebruiken

- Volg de instructies gemarkeerd op de kaartgleuf en steek een TF-kaart in de gleuf totdat deze er volledig insteekt.
- U kunt een TF-kaart verwijderen door de geheugenkaart lichtjes de gleuf in te drukken, de kaart komt er volgens uit.

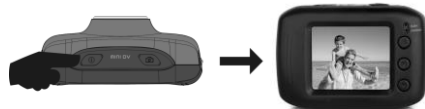


Opgelet a.u.b.: UHS-kaarten (ultra high-speed) werken niet, omdat deze niet 100% terugwaarts compatibel zijn

Opmerking: De camera is niet voorzien van een ingebouwd geheugen en kan dus alleen worden gebruikt met een geheugenkaart.

3. Aan/uitschakelen:

- Inschakelen: Houd de Aan/uittoets 3 seconden ingedrukt om de camera in te schakelen.

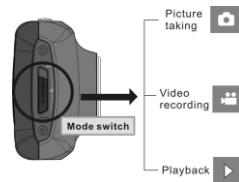


- Uitschakelen: Druk in stand-by cameramodus op de Aan/uittoets om de camera uit te schakelen. Automatisch uitschakelen: Wanneer de ingestelde stand-by tijd voor de camera is bereikt, schakelt deze automatisch uit om energie te besparen. De standaard tijd voor de automatische systeemuitschakeling is 5 minuten;
- Uitschakeling wegens lage batterij: In het geval dat de batterij erg uitgeput is, zal het icoontje " " op het LCD-scherm verschijnen. Laad de batterij a.u.b. bijtijds op. Wanneer het icoontje op rood springt en knippert, zal de camera automatisch uitschakelen.

4. Van gebruiksmodus wisselen

De camera is voorzien van drie modi: foto, video en afspelen. Gebruik na het inschakelen de MODUS-schakelaar om van modus te wisselen.

Fotomodus: Foto's schieten.
Videomodus: Voor video-opname (5min, 3min and 1min).
Afspeelmodus: Foto- en videobestanden afspelen.



English	Dutch
Mode switch	Modusschakelaar
Picture taking	Foto's schieten
Video recording	Video opnamen
Playback	Afspelen

5. Indicators

- Gebruiksindicator:** De gebruiksindicator knippert wanneer de camera werkzaam is (bijv. video's opnemen, foto's nemen of automatische schermuitschakeling).
- Laadindicator:** Brandt continu om u er aan te herinneren dat de camera wordt opgeladen.

6. Videomodus

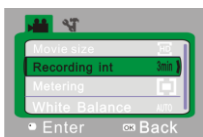
(Met telkens maximaal 29 minuten video-opnametijd)
Wanneer u de Modusschakelaar op videomodus instelt, kunt u in voorbeschouwingstatus op de Sluitertoets drukken om een video-opname te starten; druk nogmaals in om de video-opname te stoppen. Een opname zal ook automatisch worden gestopt als er geen vrije ruimte resteert in de geheugenkaart of als de batterij uitgeput is:

- 00:00:01:** tijdmeter, betekent dat 1 seconde opnametijd resteert (geeft aan dat 1 seconde is opgenomen tijdens een opname).
- Modusicoontje:** toont dat de huidige modus de video-opnamemodus is.
- Tijdicoontje voor continue opname:** geeft aan dat de tijd voor een continue opname 3 minuten is.
- H264:** beeldresolutie: geeft aan dat de huidige beeldresolutie 720P is.
- Geheugenkaart icoontje:** geeft aan dat er momenteel een geheugenkaart is aangesloten.
- 1.24x:** vergroting van de digitale zoom: druk op de Omhoog- en Omlaagtoets om de zoom te wisselen tussen 1x-4x.
- Batterijicoontje:** toont het huidige batterijniveau.
- AUTO:** witbalansicoontje: geeft aan dat de huidige witbalansmodus op automatisch is ingesteld.
- Metericoontje:** toont de algemene perspectiefmeting van de belichting.

Video-instellingsmenu

Druk in videomodus op de OK-toets om het menu te openen en gebruik vervolgens de Omhoog- en Omlaagtoets om een menu te

selecteren. Wanneer u menu's selecteert, zal de achtergrond van het geselecteerde onderwerp worden gemarkeerd. Druk op de Sluitertoets om een submenu te openen. Druk in submenu's op de Omhoog- en Omlaagtoets om te selecteren, druk op de Sluitertoets om te bevestigen en terug te keren naar het hoofdmenu. Druk in het hoofdmenu op de OK-toets om het menu te verlaten.



▲ Videomenu

7. Fotomodus:

Stel de Modusschakelaar in op Fotomodus. Druk eenmaal op de Sluitertoets in voorbeschouwingmodus om een foto te nemen:

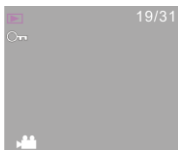
- 1 **9999**: Teller: toont het beschikbare aantal foto's dat u kunt nemen.
- 2 : modusicoontje: geeft aan dat de huidige modus de fotomodus is.
- 3 : beeldresolutie: klik op dit icoontje om te wisselen tussen 1M/3M/5M.
- 4 : toont dat er momenteel een geheugenkaart is aangesloten.
- 5 : vergroting van de digitale zoom: druk op de Omhoog- en Omlaagtoets om de zoom te wisselen tussen 1x-4x.
- 6 : batterijicoontje: toont het huidige batterijniveau.
- 7 : Zelftimericoontje: geeft aan dat de huidige zelftimermodus is ingesteld op 10 seconden.
- 8 : witbalansicoontje: geeft aan dat de huidige witbalansmodus op automatisch is ingesteld.
- 9 : metericoontje: toont de algemene perspectiefmeting van de belichting.



8. Afspeelmodus:

8.1 Schakel de camera in en stel de Modusschakelaar in op Afspeelmodus:

- 1 : modusicoontje: geeft aan dat momenteel de afspeelmodus actief is.
- 2 : Geeft aan dat de huidige folder één bestand bevat of dat er in totaal één folder is.
- 3 : betekent dat de huidige folder vergrendeld is.
- 4 : geeft aan dat het huidige bestand een videobestand is.

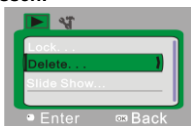


8.2 Videoclips afspelen:

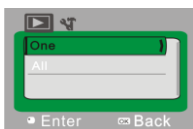


Druk in afspeelmodus op de Sluitertoets om het afspelen te starten, druk op de Omhoogtoets om te pauzeren en druk nogmaals op de Sluitertoets om het afspelen te stoppen.

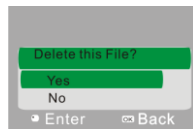
8.3 Bestanden wissen:



- 1) Na het te wissen bestand te hebben geselecteerd, open het menu en gebruik de Omhoog- en Omlaagtoets om "Delete" te selecteren.




- 2) Druk op de Sluitertoets om te openen, selecteer "One" en druk ter bevestiging op de Sluitertoets. ("All" betekent dat alle bestanden worden gewist.)



- 3) Selecteer "Yes" en druk op de Sluitertoets om het bestand te wissen. Wanneer het bestand is gewist, kunt u op de OK-toets drukken om het menu te verlaten.

Waarschuwing

- Interne lithiumbatterij!
- Probeer het product niet te openen!
- Niet blootstellen aan hitte, water, vocht, direct zonlicht!



OPGELET!

ALLE RECHTEN VOORBEHOUDEN, AUTEURSRECHT DENVER ELECTRONICS A/S

DENVER®

www.denver-electronics.com



Elektrische en elektronische apparatuur en de inbegrepen batterijen bevatten materialen, componenten en stoffen die schadelijk kunnen zijn voor uw gezondheid en het milieu, indien de afvalproducten (afgedankte elektrische en elektronische apparatuur en batterijen) niet correct worden verwerkt.

Elektrische en elektronische apparatuur en batterijen zijn gemarkeerd met een doorgekruist kliksymbool, zoals hieronder afgebeeld. Dit symbool is bestemd de gebruiker er op te wijzen dat elektrische en elektronische apparatuur en batterijen dient als normaal huishoudelijk afval afgedankt dienen te worden, maar gescheiden moeten worden ingezameld.

Als eindgebruiker is het belangrijk dat u uw verbruikte batterijen inlevert bij een geschikte en speciaal daarvoor bestemde faciliteit. Op deze manier is het gegarandeerd dat de batterijen worden hergebruikt in overeenstemming met de wetgeving en het milieu niet aantasten.

Alle steden hebben specifieke inzamelpunten, waar elektrische of elektronische apparatuur en batterijen kosteloos ingeleverd kunnen worden op recyclestations of andere inzamellocaties. In bepaalde gevallen kan het afval ook aan huis worden opgehaald. Vraag om meer informatie bij uw plaatselijke autoriteiten.

Importeur:

DENVER ELECTRONICS A/S

Stavneagervej 22

DK-8250 Egaa

Denmark

www.facebook.com/denverelectronics